

# 30 КОММУНИЗМ

ОРГАН ПАРТКОМА КПСС, ОМК ПРОФСОЮЗА И КОМИТЕТА ВЛКСМ В ОБЪЕДИНЕННОМ ИНСТИТУТЕ ЯДЕРНЫХ ИССЛЕДОВАНИЙ  
№ 32 (1283) Пятница, 26 апреля 1968 года Год издания 11-й Цена 2 коп.

## КО ВСЕМ ТРУДЯЩИМСЯ ДУБНЫ!

Обращение участников торжественного заседания — представителей общественных организаций, посвященного 98-й годовщине со дня рождения В. И. ЛЕНИНА

88 лет тому назад в городе Симбирске (ныне Ульяновск) родился великий вождь мирового пролетариата, основатель первого в мире социалистического государства Владимир Ильич Ленин.

Советский народ приступил к осуществлению нового периода исторического развития — периода строительства коммунистического общества, на знамени которого начертан принцип: «От каждого по способностям, каждому по потребностям».

Воспитывать всех жителей города в духе высокой сознательности, коммунистического отношения к труду и общественной собственности, в духе советского патриотизма и интернационализма.

Воспитывать всех жителей города в духе высокой сознательности, коммунистического отношения к труду и общественной собственности, в духе советского патриотизма и интернационализма.

Уже работают первые агрегаты Асуанской ГЭС. На снимке: пуск очереди турбин Асуанской ГЭС.

Участники городского торжественного заседания призывают всех трудящихся города активно включиться в социалистическое соревнование в честь 100-летия со дня рождения В. И. Ленина, за досрочное выполнение 5-летнего плана.

Мы выражаем уверенность, что наши рабочие, ученые, инженеры и техники, все трудящиеся города будут неустанно бороться за дальнейший технический прогресс, практическое осуществление экономической реформы, повышение производительности труда, улучшение качества продукции, экономии сырья и материалов, укрепление трудовой дисциплины, как важнейших условий дальнейшего роста экономического могущества нашей Родины и движения по пути к коммунизму.

Обращение принято единогласно 22 апреля 1968 года.

## В партийном комитете

19 апреля состоялось очередное заседание партийного комитета КПСС в ОИЯИ. Как всегда, первым обсуждался вопрос о приеме в ряды КПСС. На этом заседании парткома были приняты кандидатами в члены КПСС и в члены КПСС следующие кандидаты:

Однако в ряде лабораторий и производственных подразделений комсомольские и партийные организации работают, практически, в отрыве друг от друга, очень редко проводятся партийно-комсомольские собрания. Секретари комсомольских организаций не всегда приглашаются на заседания партийного бюро.

надо делать. Неоценимую помощь могли бы оказать им старшие товарищи, работающие в партбюро. Создание совместных комиссий в ряде случаев исключило бы дублирование в работе (шефской, культурной и спортивной), помогло бы комсомольцам в решении ряда относительно простых, но часто превращающихся в проблемы, вопросов.

Общий вид элентростатического ускорителя ЗГ-5, работающего в Лаборатории нейтронной физики с 1965 года. С помощью этого ускорителя в ЛНФ был сделан ряд интересных экспериментальных работ.

БАНЯ № 1 (институтская часть)  
27 апреля — с 12 до 23 часов  
28 апреля — выходной день  
29 апреля — с 15 до 23 часов  
30 апреля — с 12 до 23 часов  
1-5 мая — нерабочие дни  
6-7 мая — с 14 до 23 часов  
8 мая — с 14 до 21 часа  
9 мая — выходной день  
Дальше — по старому графику.

Практика показывает, что там, где работа строится совместно партийными, комсомольскими и профсоюзными организациями, дело идет гораздо успешнее. Так в ЛВЭ проводится шефская работа. Вместе с тем, в ЛВЭ, ЛНФ на протяжении многих лет не налажена регулярная политучеба комсомольцев.

Создание таких комиссий повысило бы роль и авторитет комсомольских организаций в научно-производственных вопросах, — помогло бы правильнее решать вопросы учебы молодежи.

Партком утвердил план своей работы на май 1968 год.

ПРАЧЕЧНАЯ  
27 апреля работает с 8 до 20 часов.  
28 апреля — выходной день  
29-30 апреля работает с 8 до 20 часов.  
1, 2, 3, 4, 5 мая — нерабочие дни.  
6-7-8 мая — работает по обычному графику.  
9-10-11 мая — не работает.  
С 12 мая — работает по старому графику.

Комсомольцы зачастую просто не знают, что и как касаются комсомольцев и молодежи, премирования.

Партком принял решение по обсуждаемому вопросу, которое направлено на устранение имеющихся недостатков и еще большее укрепление связей в работе партийных и комсомольских организаций.

Музыкальная жизнь Дубны

Средняя школа № 8 продает своего питомника двухлетние доносящие саженцы смородины (голиаф), цена 1 рубль; плодовые кусты малины (мельница) — 30 копеек; отпрыски клубники — 10 копеек; клубники «Коралка», «Космос» — 5 копеек.  
Обращаться в школьную администрацию с 10 часов утра.

Интересными событиями в музыкальной жизни нашего города отмечена эта неделя. В воскресенье, 21 апреля, любители хорошего искусства собрались на отчетный концерт детской хоровой студии, прошедший с большим успехом и свидетельствующий о росте мастерства юных исполнителей.

Большой интерес у дубненцев вызвал состоявшийся 23 апреля концерт педагогов нашей музыкальной школы, в котором приняли участие студенты музыкального факультета ИИЯИ им. Гнесиных.

ТЕОРЕТИЧЕСКАЯ КОНФЕРЕНЦИЯ

Рабочие и работницы, инженеры и техники! Всемерно повышайте эффективность общественного производства! Боритесь за лучшее использование средств, производственных фондов, сырья и материалов, быстрее осваивайте новые мощности!

22 апреля в конференц-зале Лаборатории ядерных проблем состоялась теоретическая конференция, посвященная 98-й годовщине со дня рождения В. И. Ленина.

### „ТРИУМФ ВЕЛИКОГО УЧЕНИЯ“

— так называется выставка, посвященная 150-летию со дня рождения Карла Маркса, организованная в штальном зале библиотеки ОМК.

Выставка имеет несколько разделов: «Карл Маркс — основоположник научного коммунизма», «Воспоминания о Марксе», «Памятные места», «Маркс, Энгельс, Ленин — Коммунистическая партия», «Ленин — гениальный продолжатель дела Маркса».

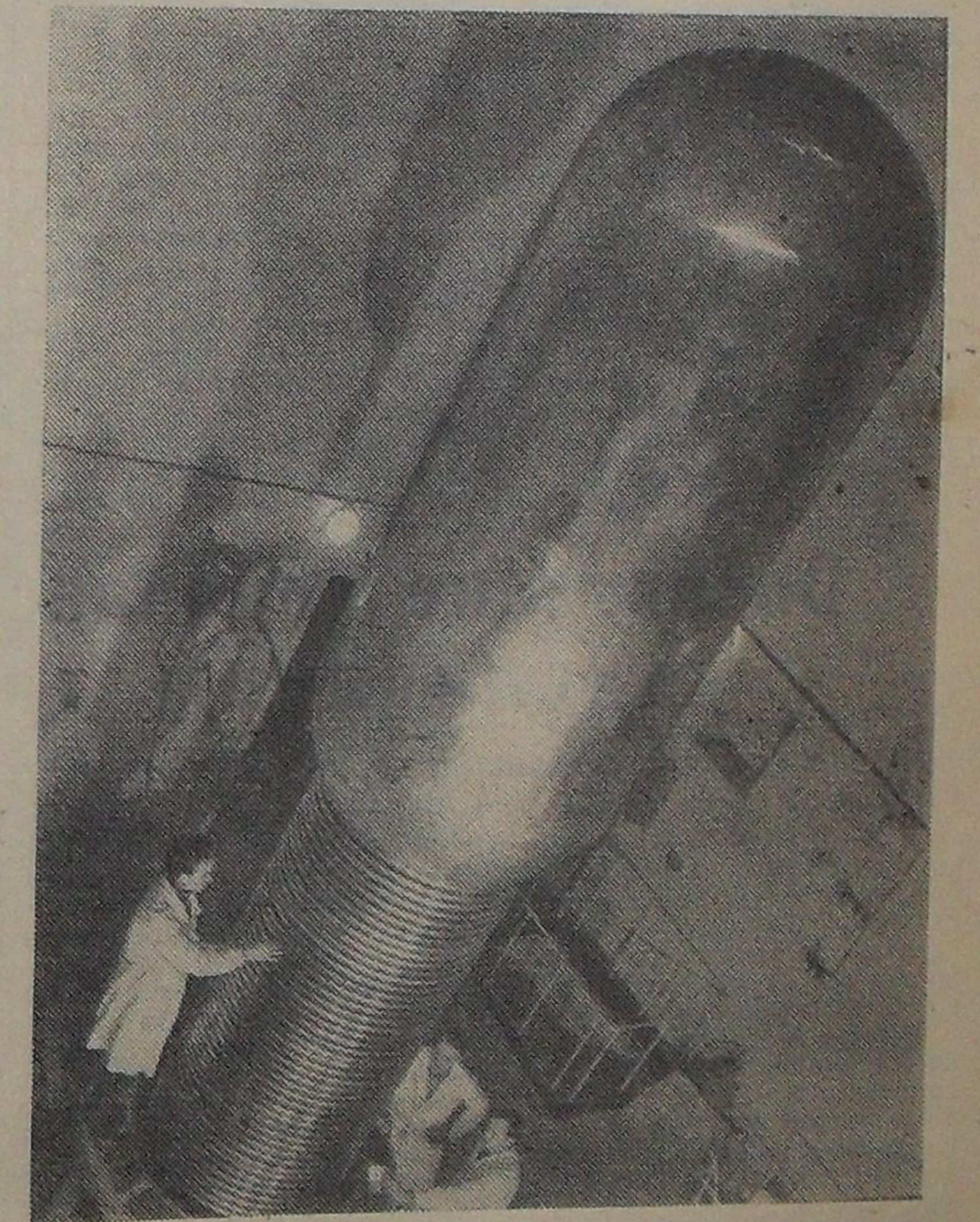
К выставке оформлены плакаты, раскрывающие все стороны жизни и деятельности великого мыслителя.

Выставка каждый день пополняется новыми свежими материалами.

Как бы продолжением выставки о Марксе служит цикл выставок, посвященный великому его продолжателю — Владимиру Ильичу Ленину: «Ленин и теперь живет всех живых», «Неугасимый свет ленинских идей», «По ленинским местам».

На этих выставках агитаторы, пропагандисты, широкий круг читателей найдут богатый материал.

Т. ЗИНОВА.



Общий вид элентростатического ускорителя ЗГ-5, работающего в Лаборатории нейтронной физики с 1965 года.

В Доме ученых проводится выставка аппаратуры для ядерной физики, спектрометрические блоки (СНД-1), производимой фирмой САНЭП, в 14 часов. После открытия состоится семинар с демонстрацией работ:

(Из Призывов ЦК КПСС к 1 Мая 1968 г.)

# О ВНЕДРЕНИИ НАУЧНОЙ ОРГАНИЗАЦИИ ТРУДА В СТРОИТЕЛЬСТВЕ

22 апреля, в день рождения В. И. Ленина, в строительном монтажном управлении № 5 состоялась конференция, посвященная внедрению научной организации труда в строительстве.

Открывая конференцию, секретарь парткома В. И. Асанкин отметил, что В. И. Ленин в своей работе «Очередные задачи Советской власти» и ряде других уделял огромное внимание соблюдению стройжайшего режима экономии, укреплению социалистической дисциплины, научной организации труда, развитию социалистического соревнования. Эти важные вопросы партком стройки вынес на обсуждение конференции.

На конференции были заслушаны доклады главного инженера В. А. Савина «Обеспечение стройжайшего режима экономии», начальника отдела кадров Ф. Т. Смолякова «Воспитание социалистической дисциплины труда — непременное условие научной организации труда», председателя постройкома Б. Г. Забарова «Развитие социалистического соревнования и творческой активности масс — важное средство совершенствования организации труда».

## Основное направление НОТ

Из доклада главного инженера В. А. САВИНА

С каждым годом все шире развивается в строительстве движение за внедрение научной организации труда. Главная задача — достижение высокого экономического эффекта от внедрения НОТ, а это возможно лишь при условии хорошо налаженного строительного производства.

Работа по внедрению НОТ на стройках должна начинаться с коренного улучшения организации строительства и производства работ. Стройщиеся объекты должны быть полностью обеспечены проектной документацией, ПОР, технологическими картами.

Главная задача НОТ — достижение высокого экономического эффекта. Как же без особых затрат, получить большую экономию и правильно организовать труд? Существует несколько путей. Главный путь — экономия рабочего времени.

Потери рабочего времени можно разделить на три вида: целосменные, внутренние и скрытые. Целосменные потери устанавливаются на основе данных табельного учета. Основные причины потерь времени — это прогулы, невыходы на работу в связи с нарушением общественного порядка, а также сверхнормативные невыходы по болезни, в связи с отпусками по разрешению администрации и др. видам неявок, разрешенных законом, но составляющих общий годовой баланс рабочего времени.

Эти сверхнормативные целосменные потери рабочего времени по нашему СМУ каждый день — 4-5 процентов от общего числа

работающих. Устранение причин и сокращение величины целосменных потерь рабочего времени является составной частью НОТ.

Внутрисменные потери рабочего времени определяются путем выборочных фотографий рабочего дня. Более половины всех внутрисменных потерь возникает вследствие несвоевременной доставки материалов на рабочие места, значительные потери вызваны несвоевременной подготовкой к фронту работ, отсутствием или некачественным состоянием орудий труда, перебоями в подаче электроэнергии, отсутствием указанной и нераспорядительностью ИТР, нарушением трудовой дисциплины. Всего по СМУ такие потери составляют 7-18 процентов. При анализе внутрисменных потерь рабочего времени главным является не фиксация самих причин, а разработка и внедрение мероприятий, направленных на устранение их порождения.

Скрытые потери рабочего времени — это неправильная организация труда, вызывающая лишние, дополнительные работы. Повышение степени заводской готовности сборных элементов, исключаящих операции по затирке и спайке шпаклевке, дает годовую экономию более 80 тыс. руб., высвобождает 40-50 малаеров. По самым скромным подсчетам средняя величина скрытых потерь составляет 10-12 процентов рабочего времени.

При изучении величины и причин всех видов потерь рабочего времени вскрываются недостатки

в организации производства. Общая сумма всех видов потерь составляет 25-27 процентов — это и есть резерв экономии.

НОТ — это внедрение оргтехмероприятий и выполнение плана внедрения новой техники. Внедрение мелкой механизации и сокращение времени на ремонт механизмов — это и максимальное вытеснение ручного труда, и применение инвентарных ограждений, удобных подмоостей-стремянков. Это и бытовки в строящихся квартирах и на этажах, шкафы для разделок, и внедрение нового, более прогрессивного сетевого планирования; улучшение работы диспетчерской службы; повышение трудовой дисциплины и активная работа рационализаторов. Это и вопросы текучести кадров, и профессионально-технического обучения, и улучшение технического нормирования. Это и обмен опытом, применение прогрессивных, передовых методов труда.

Эффект работы по НОТ, направленный на совершенствование методов и форм организации труда, целиком зависит от массовости проведения этой работы. Массовое творческое участие рабочих, ИТР строков в широком внедрении НОТ во всех звеньях строительного производства позволит не только выполнить, но и перевыполнить плановые задания по повышению производительности труда. Это будет существенным вкладом строителей в создание материально-технической базы коммунизма.

## Воспитание социалистической дисциплины труда

Из доклада начальника отдела кадров Ф. Т. СМОЛЯКОВА

Научная организация труда и стройная трудовая дисциплина — это одно целое современного и будущего социалистического предприятия.

Какие же вопросы должны решаться в области воспитания высокой дисциплины труда.

Прежде всего, необходимо добиться, чтобы инженерно-технические работники всех рангов служили примером для рабочих и служащих в точном выполнении распоряжений и плановых заданий. Вторая, не менее важная задача состоит в том, чтобы на основе постоянной заботы о рабочих, укрепления дисциплины и самодисциплины добиться резкого снижения потерь рабочего времени.

У нас в области потерь рабочего времени не все благополучно. Так, в 1967 году по причинам прогулов и болезни потери рабочего времени составили более 10 тысяч человеко-дней.

Много еще теряется рабочего времени за счет нарушения распорядка рабочего дня, когда отдельные рабочие опаздывают на работу, бывает, что и целиком бригады уходят с работы раньше положенного времени.

Основной формой воспитания

является повседневная индивидуальная работа с людьми, которая должна проводиться непосредственно в бригаде, прорабстве. Большая обязанность в этом возлагается на бригадиров, мастеров и прорабов, которые повседневные находятся с людьми в процессе производства, хорошо знают их настроения, нужды и запросы.

Вопросы воспитания социалистической дисциплины труда необходимо систематически обсуждать на рабочих собраниях бригад, прорабств, участка.

В системе политического просвещения, в беседах, докладах, стенной газете, наглядной агитации следует на конкретных примерах показывать, что недисциплинированность отдельных работников, халатность и неряшливость на производстве, ведут к непроизводительным потерям рабочего времени, выпуску продукции низкого качества, чем наносится большой ущерб обществу, коллективу, предприятию и каждому его члену.

Большое место в воспитании занимает обучение руководящих работников с рабочими и служащими. Одной из форм такого обучения является прием работников

по личным делам, который устанавливается в определенных дни и часы. Если такой прием организован и постоянно проводится начальником нашего управления, то на участках такого приема пока нет. А вести такой прием начальником участков необходимо. Хорошо, если на приеме будет присутствовать секретарь партбюро, председатель цехового комитета. Важным фактором в организации приема по личным делам работников должно быть строгое и оперативное решение их просьб и заявлений.

И последний вопрос — это вопрос о ликвидации текучести кадров. Текучесть кадров у нас остается еще большой. Когда начинаешь разбираться, почему увольняется тот или иной рабочий, то приходишь к такому выводу, что мы еще мало, занимаемся этими вопросами и подчас не желаем разбираться с человеком. А разбираться с каждым человеком необходимо.

Многое может сделать не только по закреплению кадров, но и по привлечению нового пополнения в строительство общественности и сам коллектив. Пример тому — по-

лучи передовых бригад Москвы, Днепропетровска, Башкирии, Ярославля, призвавших всех строителей развернуть широкую разностороннюю работу среди населения и прежде всего среди учащихся о важности строительной профессии.

Вовлечение в бригады юношей и девушек, обучение их строительному делу, оказание помощи выпускникам профессионально-тех-

нических училищ и техникумов методами труда — это не только и не столько укрепление кадров на объектах, но и воспитание молодежи.

Работа с кадрами кропотливая, требует от руководителей обществественных организаций всех нас повседневной и высокой научной работы.

## Говорят участники конференции

Начальник монтажного участка В. И. Шинкин отметил, что, вопросы, поставленные в докладах, актуальны и требуют решения.

Производительность строителей является готовый объект. Чем меньше времени он строится, тем быстрее окупаются затраты, вложенные в него. Чтобы этого достигнуть, необходимо решить два наиболее важных вопроса. А именно, в настоящее время строительную площадку можно сравнить со сборочным цехом кооперированного производства. Как правило, в строительстве объектов, особенно промышленных, отделочников, участвует значительное число различных коллективов. Я имею в виду те предприятия, которые поставляют оборудование и материалы конкретно для данного объекта. Чтобы строительство объекта шло успешно, необходимо координировать весь ход строительных работ, так и ход изготовления оборудования для строящегося объекта. Строить объект, не зная, когда будет поставлено оборудование, — это сознательно идти на замораживание средств. Но координацией хода строительства и параллельного хода поставки оборудования пока никто не занимается.

Следующим важным моментом является ход строительства того или иного объекта. Как известно, технология производства предусматривает три вида организации производства — последовательное, параллельно-последовательное и параллельное ведение работ. У нас преобладает принцип последовательного ведения работ, причем в наиболее худшем его варианте. Каждый исполнитель, по моему мнению, не думает о том, что он должен подготовить качественный фронт работы для последующего исполнителя.

О значении правильного организованного планирования в строительном производстве говорил главный механик СМУ-5 Е. А. Халаякин. Он внес предложение разработать комплексные нормы трудовых затрат на весь строящийся дом, довести их до сведения бригады. Это позволит поднять ответственность бригады за качество работ. Такие же комплексные нормы можно создать и на производстве работ по прокладке коммуникаций.

Инженер ПТО В. В. Плигин вносит предложение вести все работы по сетевому графику. Началом будет внедрение сетевого графика на 10-этажном доме в 20 квартале. Намечается на базе ОТС организовать бригаду или звено по раскрою стекла. Больше внимания будет уделено организации рабочих мест, изучению передовых методов труда.

Оратор говорит также о том, что надо ценить время инженерно-технических работников. А в управлении СМУ-5 нет единой системы получения информации.

Начальник сметного отдела СМУ-5 Н. Н. Савичев сказал, что наряду с применением новых методов производства работ, новых материалов и изделий, мы забыли многие старые методы. Кладка кирпичных стен имеет больше дефекты: кривизну, отклонение от вертикали. Бывают

случаи, что комматрион имеет одну сторону в другом конце — другую, в большинстве своем, вилу, не закрепляющуюся пастилки дощатый рушается. Высушенные полые бруски настилаются в многих случаях не сменением шпиком Покраски полов начинается катурка комматрион створом на толщину 30-ли опять намокает варительная сушка ку. Через несколько месяцев сдачи объекта в эксплуатацию поля быстро появляются большие. Кроме того, поля имеют дефекты, в частности, одну сторону.

Отношение к старому. Через установленные перелеты полотно выбрасывается мусором, т. д., что наносит вред. Крылья еще не эксплуатируются объектом, вода данных с ли увеличивает оперативность ЭВМ.

Малярные работы оставлять лучше. Технологические державается, поэтому эксплуатацию объекта, год требуют восстановления окраски.

Такие объекты, как далеки еще от хороших, а ведь они стоят денег. В зимний период пшвинны отдельные маляры, которые потеряли ответственности за дело. Они не указывают бригадирам на допущенные статки, а бригадир в заний бригаде исправит.

В управлении в этом ни было много хороших, в частности, в бригаде бригады «каменщиков» маляров от бригады и столов, но все это только на бумаге.

Плохо выполняются это уже зря затрачены и рабочей силой конструкции. А что ми делается в строительстве для пола, стальных гипсолитовые плиты, шлаковата и др. смещаются на улице, помокнут и снегом, а затем уходят в конструкцию, не уложенный в дождя постепенно засыпается мусором.

Плохо мы еще относимся в эксплуатации там и особенно в строительстве. Обращаемся к большому количеству, а собственники того, еще и с в Коллектив забывает, которые в сдаче в эксплуатацию хорошим качеством своим паспортом.

Конференция включило мероприятие в дренцию научной да в строительстве.

Лаборантка отдела Ключкова измеряет вовой водородной ка

УЧАСТНИ

Уже во время укладки БЭСМ-3М в апреле 1965 года группы физиков Трунова, Э. Н. П. разработчиков физики аппаратуры ЛВЭ (групповщина) поступили участие в использовании БЭСМ в связи с физическими параметрами, расположенными километр от Москвы с ускорителем.

Для осуществления режима работы ЭВМ было дополнено машины устройства, установка устройств вода данных с ли увеличить оперативность ЭВМ.

Эти работы по БЭСМ-3М были группой инженеров во время Выигина (центра) — Е. Д. мым, Г. М. Кадьяков, О. Ф. Н. В. Н. Садонниковым модернизацию БЭСМ совместной с В. мым и была закончена в 1966 году.

Ко времени сдачи в эксплуатацию в 1966 году маляры оперативную память на (серийная БЭСМ 4096 слов), проведенно повышению надежности электронных машин за счет диапазона изменения питающего напряжения надежные вывода на печать включения к ЭВМ относящихся устройств.

Основные работы в организации БЭСМ-3М в мае-июле 1967 года в машинных устройства

На видных местах появились призывом приобрести III автомобилотерен Известно, что среднечеловек не реализует на укрепление оборонно-патриотической работы. Заметим, что не известны случаи хотя бы малой доли среди наших кадров. А в «Известиях» о большой механизаторе из Балкарии, выигравшего «Волгу» и «Москвич» пока такого Редакция страны тислась с просьбой к председателю комитета

Недавно коллектив нашей лаборатории отметил 50-летний юбилей Бориса Васильевича Феонтистова.

За плечами Бориса Васильевича славный путь труженика и солдата. В годы Великой Отечественной войны он охранял дальневосточные рубежи нашей Родины, участвовал в разгроме империалистической Японии.

Борис Васильевич является одним из ведущих специалистов лаборатории. Свою научную деятельность в ОИЯИ он начал в 1960 году. С 1963 года он возглавляет коллектив математиков, занимающихся исследованием и расчетом движения заряженных частиц в электромагнитных полях ускорителей и других физических установок.

В июне 1966 года Борис Васильевич, как один из со-

авторов работы по повышению интенсивности и увеличению длительности внутреннего пучка синхротрона ОИЯИ, был удостоен премии Объединенного института ядерных исследований.

Ряд последних работ Бориса Васильевича посвящен расчетам серпуховского ускорителя.

Интересы Бориса Васильевича не ограничиваются рамками научной деятельности. Сотрудники лаборатории знают его как активного, принципиального коммуниста. Партийная организация неоднократно избирала его своим секретарем. Борис Васильевич внес большой вклад в дело создания Вычислительного центра, а позднее и ЛВТА.

Все мы привыкли видеть

Бориса Васильевича молодым, жизнерадостным, энергичным. Этому немало способствует его увлечение велосипедным туризмом. На своем верном «Спутнике» Борис Васильевич исколесил немало подмосковных дорог.

Свое 50-летие Борис Васильевич встречает в расцвете творческих сил. Впереди новые дела, новые планы и задачи.

А. САЛТЫКОВ,  
ст. инженер,

НОВОСТИ  
В НЕСКОЛЬКО  
СТРОК

Из заграничной командировки вернулся старший научный сотрудник В. П. Шириков. В течение полугода он занимался в ЦЕРНе вопросами, связанными с развитием систем математического обеспечения ЭВМ.

В. П. Шириков приглашен в качестве лектора в Алуштинскую школу.

☆☆☆

Традиционной формой культурного отдыха наших сотрудников становится мероприятие, называемое «Огонек». Заимствовано оно, по-видимому, из телевидения. Эта форма самодеятельности отличается тем, что позволяет сократить расход рабочего времени при подготовке примерно в 10 раз по сравнению с такими фундаментальными постановками, как «Новогодняя сказка о принцессе ЛВТА...» или «Импульс на сцене».

21 апреля состоялся наш весенний «Огонек». Выступления, подготовленные нашими товарищами, имели большой успех.

☆☆☆

Из ВЦ СОАН СССР привезена и опробована АЛЬГИБР — система, транслирующая на ЭВМ БЭСМ-4 программы, написанные на АЛЬФА-АЛГОЛе, в коды машины БЭСМ-6.

☆☆☆

В семье нашего сотрудника Г. А. Емельяненко большая радость — родилась дочка Натальенька. Счастливый папа утверждает, что это первая девочка после двенадцати мальчишек, родившихся в ЛВТА за последнее время. Большого счастья молодой семье!

☆☆☆

Начало летнего сезона для наших велотуристов ознаменовано феноменальным достижением. 21-апреля два наших гонщика прошли дистанцию Дубна — 18-й километр Дмитровского шоссе — Дубна со средней скоростью 26 км в час. Результат вызвал большие споры среди любителей и был поставлен под сомнение, в связи с чем фамилии велосипедистов не публикуются.



Работница отдела обработки фильмовой информации ЛВТА измеряет на полуавтомате события на пленках с метрической камерой.

Фото Ю. Туманова.

МАШИНА —  
УЧАСТНИК ЭКСПЕРИМЕНТА

В последние дни установки и наладки БЭСМ-3М в ЛВЭ а в начале 1965 — 1966 гг. в лаборатории физиков — Л. Н. Шигаев, Э. Н. Цыганова и А. А. Шигаева (группа И. А. Шигаева) поступило предложение участвовать в работе по наладке БЭСМ-3М на линии с физической аппаратурой, расположенной за пределами лаборатории.

Осуществления такого рода работы ЭВМ необходимо было дополнить прерывающимся устройством ввода-вывода данных с линии связи, обеспечивающей оперативную память

работы по модернизации БЭСМ-3М была проведена группой инженеров ЛВТА во главе с В. Н. Шигаевым — Е. Д. Гордиченко, М. Кадыковым, А. П. О. Ф. Нефедьевым, А. С. Сидоровым. Разработкой технического задания на модернизацию БЭСМ-3М совместно с В. Н. Шигаевым была закончена к маю 1966 года.

Впервые сдачи БЭСМ-3М в эксплуатацию в конце апреля 1966 года машина имела оперативную память 8192 слов (БЭСМ-3М имеет 16384 слов). Проведены работы по повышению надежности основных элементов устройства, а также за счет расширения спектра изменения основного напряжения, повышения надежности тракта ввода-вывода данных к ЭВМ новых печатных устройств.

В процессе работы по модернизации БЭСМ-3М проведены в мае-июле 1966 года, в лаборатории были сделаны следующие работы:

программ и вывода-ввода данных с линии связи.

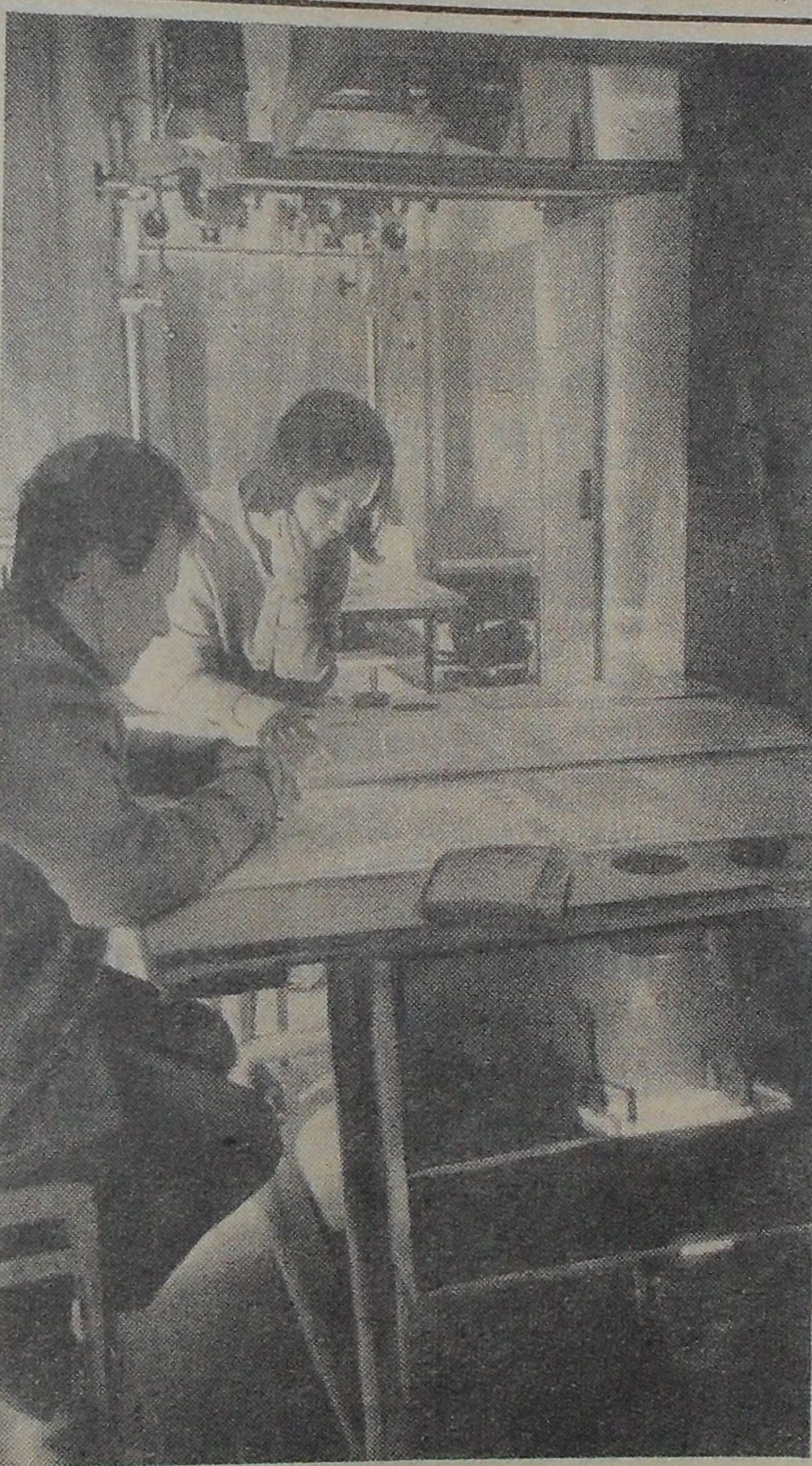
В это время тесную связь инженеры БЭСМ-3М имели с группой И. А. Голушина. Совместно обсуждался режим работы ЭВМ с физической аппаратурой, временные диаграммы работы, логика связи с машиной и пр. Работали единым коллективом инженеры ЛВЭ и Вычислительного центра. Это во многом определяло успех и выполнение стыковки аппаратуры с машиной в короткие сроки.

К 20 июля 1966 года были закончены работы по модернизации машины, две недели шла совместная наладка аппаратуры и линии связи с ЭВМ. В начале августа 1966 года был проведен эксперимент по Пр-рассеянию на синхротроне ЛВЭ с применением спектрометра из искровых камер на линии с модернизированным вариантом БЭСМ-3М.

Интенсивное использование накопителей на магнитной ленте во время эксперимента, последующее длительное хранение записанной информации потребовали проведения работ по повышению надежности работы накопителей. Инженерами была разработана методика настройки механизмов накопителей на взаимозаменяемость и проведена настройка в начале 1967 года.

Первый эксперимент в августе 1966 года и последующее использование БЭСМ-3М на линии связи с физической аппаратурой показали, что работа самой машины, устройства прерывания программ и ввода-вывода данных, накопление и хранение информации на магнитной ленте достаточно надежны и обеспечивают проведение экспериментов в ЛВЭ ОИЯИ.

Г. КАДЫКОВ,  
руководитель группы.



Научный сотрудник Э. В. Козубский и лаборантка О. В. Натышева изучают пленки с метровой водородной камеры на просмотрном столе системы чешского инженера М. Малы.

Задачи комитета ДОСААФ лаборатории

В. Жмырову рассказать о работе ДОСААФ в нашей лаборатории.

Роль ДОСААФ как массовой военно-патриотической организации особенно возросла в связи с принятием нового Закона о всеобщей воинской обязанности. Наша лаборатория сравнительно молодая, но в своей работе мы можем опираться на хорошие традиции, которые имелись в ВЦ. Из этих традиций стоит отметить активное участие наших сотрудников в автомотопробегах, в различных соревнованиях, проводимых ДОСААФ, регу-

лярные соревнования по стрелковому спорту. Эти традиции мы стараемся развивать и укреплять.

В нашем коллективе есть активные радиолюбители, регулярно занимающиеся в радиоклубе. Это Г. М. Кречетов, В. Н. Семенов. Даже в Институте известны наши стрелки, такие, например, как А. И. Гвоздюк, А. И. Салтыков, И. Н. Кухтина. Имеются у нас и автомотолюбители, принимающие активное участие в работе автомотосекции. Наши товарищи А. И. Юлпатов, А. Д. Злобин, В. Д. Морозов, Г. И. Мака-

ренко, А. И. Родионов отправляются в автомотопробег Дубна — Москва — Волгоград, посвященный Дню Победы.

Активно работает стрелковая секция. 20 апреля состоялись соревнования по стрельбе из пистолета, в которых участвовали наши сотрудники. Замечу, что наши стрелки могут регулярно тренироваться в тире по понедельникам, с 17 до 19 часов. Тем более, что в начале мая мы собираемся провести соревнования по стрельбе в честь Дня Победы.

Наш коллектив, в целом, справился с такой ответственной задачей, как сбор членских взносов. Следует отметить таких группировок, как Р. В. Малышев, А. И. Салтыков, А. Ф. Петрусевич, В. М. Прибор, которые во многом способствовали успеху этого мероприятия.

Перед нами стоит важная задача — распространение билетов ДОСААФ. Главное, что эта лотерея беспроигрышная: если даже ты не окажешься обладателем счастливого билета, выиграет наше общее дело.

Ответственный за выпуск странички И. ПУЗЫРИН.

«ЗА КОММУНИЗМ»

ИТЬСТВО

их училищ в овладении профессиями и перекладывании труда — все это, несомненно, способствует повышению кадров на производстве.

а с кадрами — сложное и важное дело. Она требует участия руководителей, партийных и государственных организаций, а также повседневного внимания государственной научной организации.

астики

нции

что комната в одной комнате — другую. Перегородки в большинстве своем, как правило, закрепляются. Тетради дощатых полов высушенные в сушильном бруске настилают, в некоторых случаях не пользуются прижимом. После высыхания начинается мокрая уборка. Комнат при помощи пылесоса. В результате — в воздухе пыль наливают до толщины 30—40 см, она намокает и вся грязь с нее сушка идет в воздух. За несколько месяцев в комнате в эксплуатации быстро рассыпаются. Большие тиражи, в частности, укладочного, пыли имеют и другие.

ние к столышке паркетом без установленных напольных подоконников. Подается мусор, земля наносит им ряд дефектов. Еще не сданный объект, уже приносят восстановительные работы оставляют много. Технология не выдерживает, поэтому окрашивание, после сдачи объекта, уже через несколько дней начинают восстанавливать.

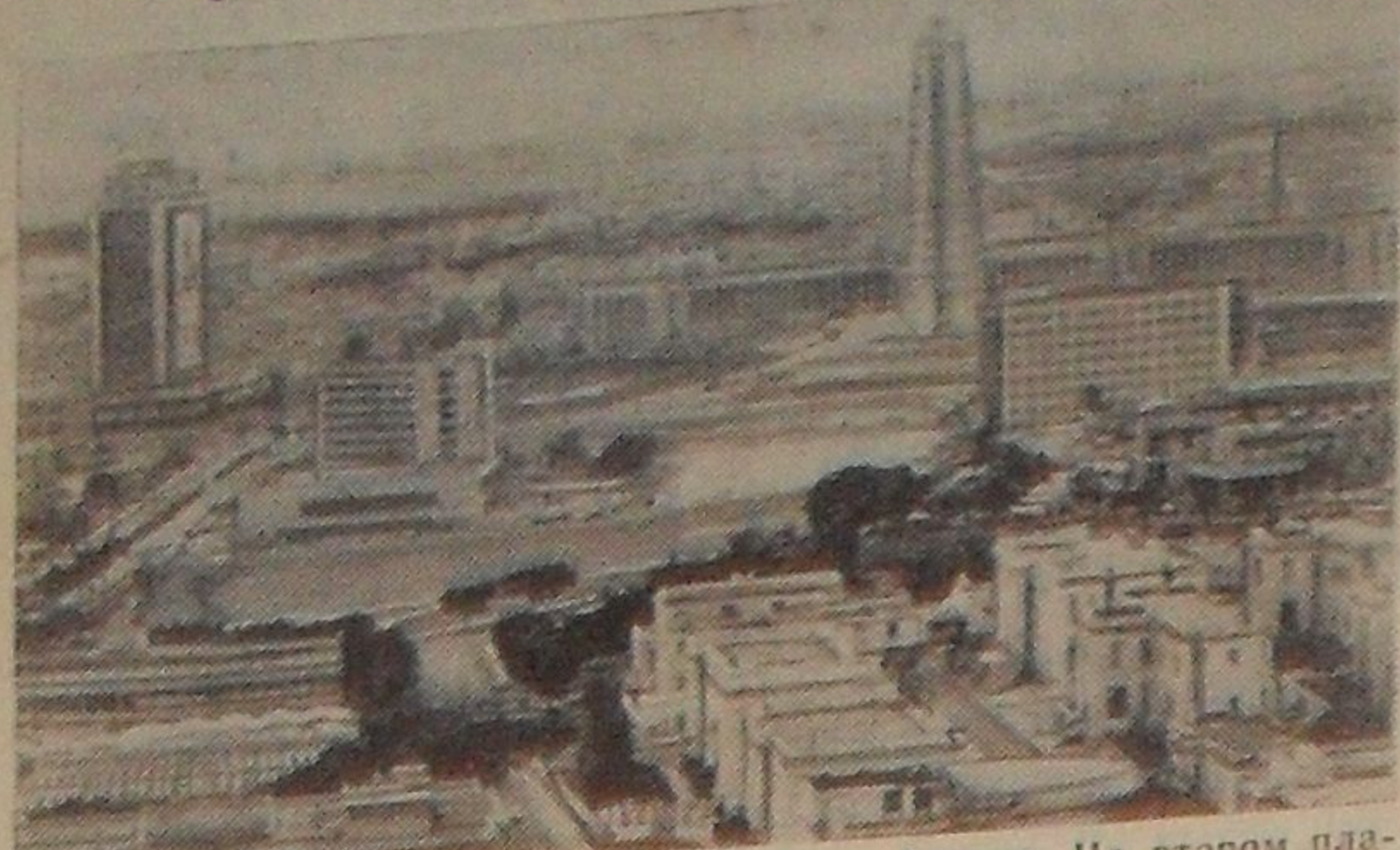
объекты, как автодорожные от хорошего качества они стоят больше. В низком качестве работы отдельные мастера и бригады потеряли ответственности за порученные работы не указывают вовремя на допущенные ошибки. Бригадир не дает указания где исправить брак.

в этом отношении много хороших начал. В частности, приемка работ поштучно и по бригадам. Бригады от бригады штукатуры, по все это оказалось выполненная работа — зря затраченные материальные силы. Это не так. А что с материалами до того, как они в эксплуатацию? Бригады, стальные изделия, плиты, керамика и др. сначала проверить, а затем уже укладывать в конструкцию. Излишняя экономия в дело материальных средств влезает из угла, а засыпается строительным.

вещи еще относятся к эксплуатации объектов. Особенно к собственному. Объекты сдаются в эксплуатацию без надлежащего обслуживания. Практиковали объект без надлежащего качества и гарантии.

приняла решение о проведении мероприятий по улучшению работы строительной организации.

апреля 1968 года



На снимке: столица Республики Куба — Гавана. На втором плане — площадь Революции имени Хосе Марти. Фото ТАСС.

### ВЫСТАВКА АКВАРЕЛЕЙ И РИСУНКОВ ФРЕДЕРИКА ЛОНГЕ

В Государственном музее изобразительных искусств им. А. С. Пушкина к 150-летию со дня рождения Карла Маркса открылась выставка акварелей и рисунков его правнука Фредерика Лонге, современного французского пейзажиста.

Карл Маркс создал 40 акварелей и рисунков, с большой правдивостью и достоверностью запечатлев в них обстановку, окружавшую Маркса, города и учреждения, в которых он бывал и где протекала его политическая и научная деятельность.

Лонге придерживается хронологии. Вы увидите дом в Трире, где родился и провел детство Карл Маркс, Боннский и Берлинский университеты, где Маркс завершил свое образование.

Выставка в целом представляет большой познавательный и художественный интерес.

В. ШАФРАНОВА, ст. научный сотрудник Государственного музея им. А. С. Пушкина.

### НАВИГАЦИЯ ОТКРЫЛАСЬ

В этом году навигация на Волге открылась ранее обычного. Начальник пристани Большая Волга Г. Ф. Гуськов нам сообщил: — В навигацию 1968 года значительно увеличивается движение пригородных катеров по Московскому морю.

Конаково без захода в заливы Московского моря. Это позволило сократить время нахождения катера в пути в два с лишним раза по сравнению с прошлым годом.

Впервые организовано движение катера до гор.

### Правила судоходства обязательны для всех

Этим летом будет значительно увеличено количество судов как обычных, так и на подводных крыльях. Это значит, что интенсивность движения судов по каналу им. Москвы, Московскому морю и Волге резко возрастает.

инспекцией (без учета штрафов милиции). Более 25 прав судоводителей-любителей отобраны за грубые нарушения правил плавания по внутренним судоходным путям РСФСР, им назначена переквалификация.

Все эти недостатки необходимо ликвидировать в навигации этого года. Необходимо, наконец, повысить чувство ответственности всех без исключения категорий лиц, связанных с эксплуатацией плавсредств, и принять к выполнению нововведения о том, что, помимо журнала регистрации выхода и возвращения судна, на нем должен быть путевой лист, разрешающий выход в рейс, с точным содержанием предстоящего задания.

Г. ШИШКИН, зам. председателя судоводительской и технической комиссии Мосблизполкома по маломерному флоту, инженер-инспектор судоходной инспекции Химкинского участка Московского бассейна.

# ДЕМОНСТРАЦИЯ ТРУДЯЩИХСЯ В ЧЕСТЬ ПЕРВОГО МАЯ

Объединенный институт ядерных исследований — ул. Комсомольская, у здания школы № 4, до ул. Советской.

Строительное управление — ул. Курчатова, во дворе здания управления.

Школа № 2 и трудящиеся учреждений Б.Волжского района прибывают поездом и выстраиваются на ул. Вавилова, между улицами Мира и Курчатова.

Городское профтехучилище — ул. Мира, между Ленинградской и ул. Мичуринна.

Медсанчасть — ул. Ленинградская, перед зданием филиала МГУ. Здесь же собирается и коллектив орс Института.

ОЖКХ — ул. Курчатова, перед зданием строительно-монтажного управления.

Школа № 2 — ул. Комсомольская, у здания школы № 4, до ул. Советской.

Школа № 9 — ул. Векслера, до ул. Ленинградской, где пристраивается за колонной школы № 8.

Школа № 8 — ул. Ленинградская, до ул. Комсомольской, где пристраивается за колонной школы № 4.

Школа № 4 — ул. Курчатова, перед зданием строительно-монтажного управления.

Школа № 2, 4, 6, 8, 9 — ул. Ленинградская, Б.Волжский районское профтехучилище, часть ОЖКХ, орс части города.

С площади Мира строители отправляются в Курчатова. Все организационные вопросы оформления своих билетов в Инженерной, Мира, районе между ул. Курчатова и железной дорогой.

### ТЕЛЕВИДЕНИЕ

ПЯТНИЦА, 26 АПРЕЛЯ 19.15 — Клуб кинопутешественников 20.15 — «Страницы музыкального календаря».

Суббота, 27 апреля 10.00 — «С днем рождения!» Музыкальная развлекательная передача. 10.30 — «Здоровье».

чер композитора В. И. Чайковского. В эфире «Время». Информационная программа. 22.00 — «Мелодия».

В ДОМЕ КУЛЬТУРЫ с 25 по 30 апреля будет проходить торжественное празднование 1 Мая. Будут работать коллективы ОЖКХ, ЛЯП, медсанчасти. 27 мая состоится общегородское собрание.

### Слава че...

Международный пролетарский демонстрационный праздник, посвященный 1 мая, будет отмечать сотни миллионов людей.

### ПОЗД...

Президиум Объединенного комитета совместно с представителями земледельцев и работников сельского хозяйства.